



Système anti-aboiement d'extérieur

Manuel d'utilisation

Merci de lire ce manuel avant de commencer.



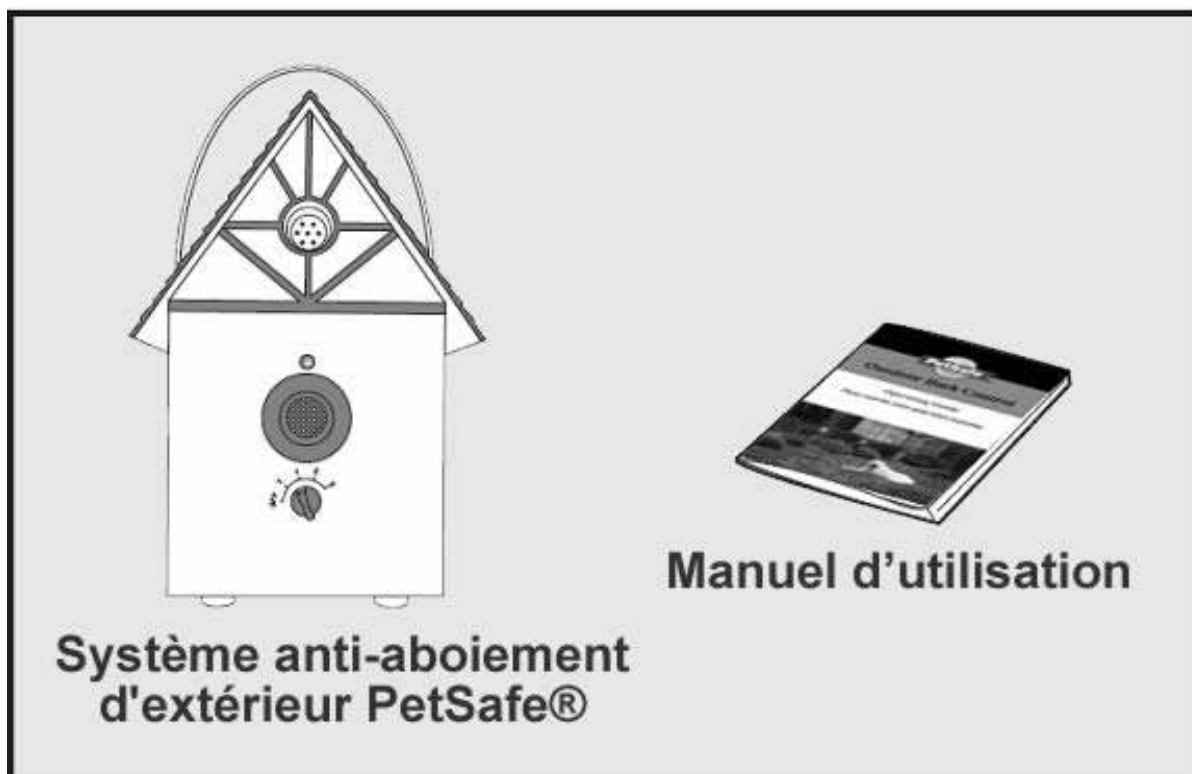
Merci d'avoir choisi PetSafe®, la marque de solutions de dressage électronique la plus vendue de par le monde. Notre mission est de garantir la sécurité de votre animal en mettant à votre disposition les outils et techniques qui vous permettront de le dresser efficacement.

Si vous avez des questions, veuillez contacter le Service clientèle ou visiter notre site web à l'adresse www.petsafe.net.

Table des matières

Contenu du kit	3
Caractéristiques.....	3
Fonctionnement du Système anti-aboiement d'extérieur PetSafe®.....	4
Definitions	4
Installation	5
Insérer et retirer la pile.....	5
Modes de fonctionnement.....	6
À quoi s'attendre lors de l'utilisation du Système anti-aboiement d'extérieur.....	6
Entretien régulier.....	7
Test du Système anti-aboiement d'extérieur.....	7
Accessoires	7
Questions fréquemment posées.....	8
Dépannage.....	8
Conditions d'utilisation et limitation de responsabilité.....	9
Garantie du produit.....	9

Contenu du kit



Caractéristiques

- Utilise des ultrasons empêcher les chiens d'aboyer
- Détecte les aboiements jusqu'à 15 mètres
- 4 niveaux de corrections réglables
- Fiable et résiste a toutes conditions météo
- Indicateur de batterie faible
- Fonctionne avec 1 pile 9V (non fournie)

Utilisations possibles du Système anti-aboiement d'extérieur PetSafe®

- Arrête l'aboiement de votre chien aboyer.
- Arrête l'aboiement du chien de votre voisin.
- Dressera votre chiot a ne pas aboyer
- Décourage l'aboiement des chiens dans les campings.

Fonctionnement du Système anti-aboiement d'extérieur PetSafe®

L'appareil est activé au moment où le micro interne perçoit le bruit produit par l'aboiement prolongé du chien. Une fois activé, l'appareil émet un ultrason, que seul le chien peut entendre. Surpris par l'acuité du bruit, le chien devrait cesser d'aboyer car il associera son propre aboiement à ce bruit désagréable. Quand le chien cesse d'aboyer le bruit ultrasonique s'arrête également. Le système anti-aboiement d'extérieur PetSafe® à 4 niveaux de correction. Ce système est efficace jusqu'à 15 mètres.

Note : Si le chien est sourd ou a une audition altérée, il peut ne pas réagir au système anti-aboiement d'extérieur.

Attention : Les humains ne peuvent pas entendre le bruit ultrasonique, toutefois des précautions doivent être prises en installant le système anti-aboiement d'extérieur.

- Maintenez à la longueur d'un bras à partir de l'oreille humaine pour éviter des dommages d'audition si un chien commence à aboyer pendant l'installation du système anti-aboiement d'extérieur.
- Les humains doivent également éviter de se tenir très près du système anti-aboiement d'extérieur quand c'est allumée.
- Tenir hors de portée des enfants.
- Ce dispositif est prévu pour l'usage avec des chiens uniquement. N'essayez jamais de l'employer pour n'importe quel autre but non décrit dans ce manuel
- Pour l'usage extérieur seulement.

Veillez visiter www.petsafe.net pour des informations sur le système anti-aboiement d'extérieur PetSafe ou appelez notre service clientèle à 1-800-732-2677.

Définitions

Deux Couleurs LED: Indicateur de pile forte ou faible.

Microphone : Détecte l'aboiement.

Haut-parleur activé par l'aboiement: Emet un son ultrasonique.

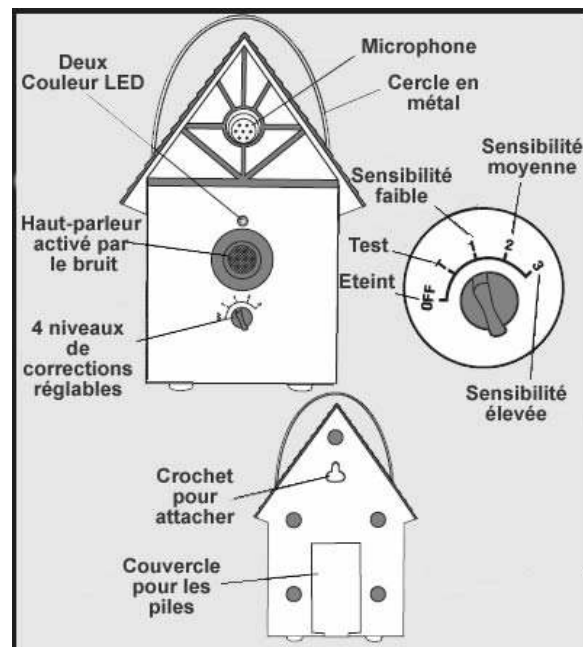
4 niveaux de corrections réglables :

- Eteint : Conserve la pile
- Test : Vérifie que le microphone et l'haut-parleur fonctionnent
- Sensibilité faible: jusqu'à 4,5 m
- Sensibilité moyenne: jusqu'à 9 m
- Sensibilité élevée: jusqu'à 15 m

Cercle en métal : Pour accrocher le système anti-aboiement d'extérieur

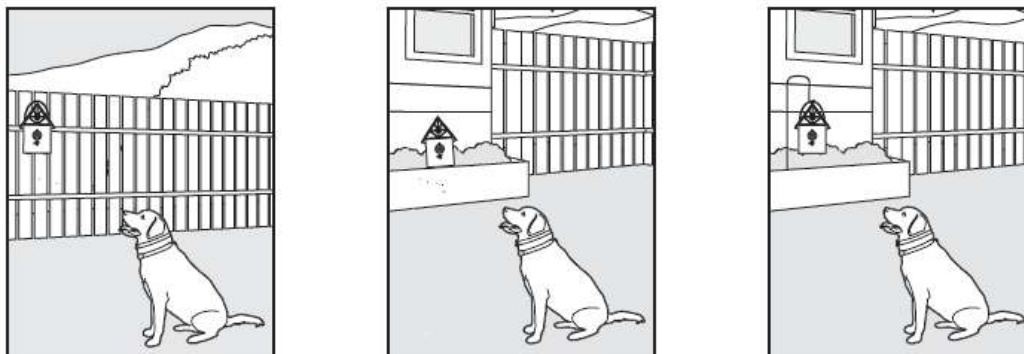
Crochet : Pour attacher ou fixer le système anti-aboiement d'extérieur à un arbre, un poteau, etc...

Couvercle pour les piles : Enferme les piles dans le boîtier



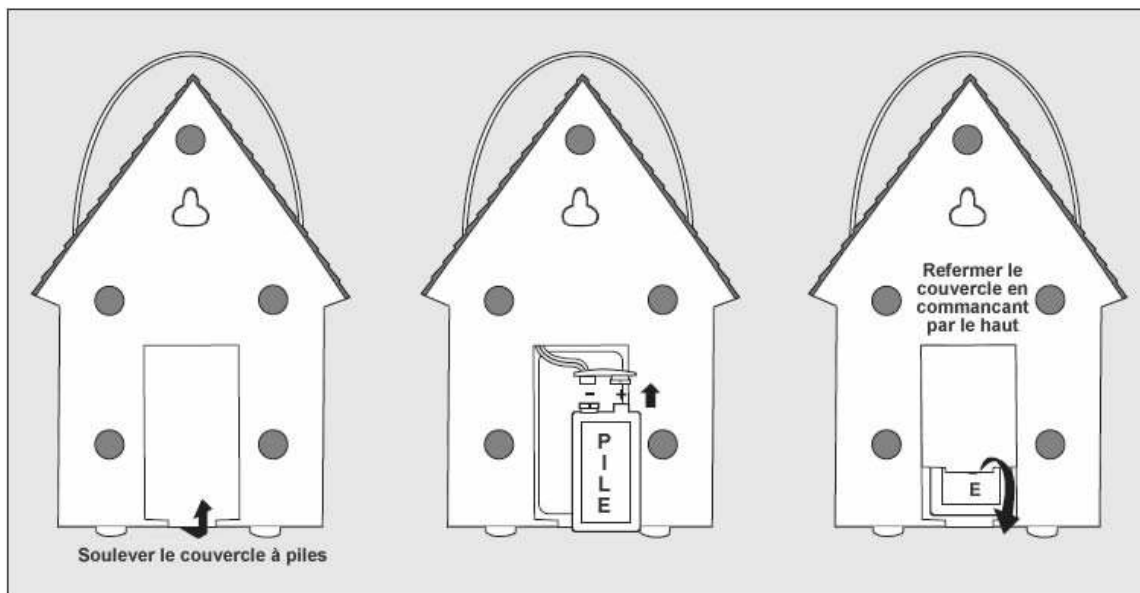
Installation

Le système anti-aboieement d'extérieur PetSafe® doit être placé en faisant face au chien et à sa portée. L'appareil est conçu avec des supports pour l'accrocher ou le monter et doit être placée à une hauteur de moins de 1,5 m. Le système anti-aboieement d'extérieur peut également se tenir sans support sur une surface plate. Il peut être placée sur un arbre, sur un poteau, sur une barrière, etc... Pour des meilleurs résultats, l'espace entre le système anti-aboieement d'extérieur et le chien doit être libre de grands obstacles.



Insérer et retirer la pile

1. Le système anti-aboieement d'extérieur PetSafe® utilise une batterie 9-volt remplaçable (non incluse). Le couvercle de la pile est situé sur le dos de l'appareil. Pour ouvrir, soulever le couvercle.
2. Insérez la pile 9-volt avec le côté positif orienté comme montré ci-dessous.
3. Refermer le couvercle en commençant par le haut, et appuyer jusqu'à ce que le couvercle « click » dans l'emplacement.



Durée De La Pile

La durée moyenne de la pile est de 2 mois, cela dépend du nombre de fois que le chien aboie. Pour prolonger la durée de la pile, assurez-vous que l'appareil est en position "éteint" quand le système anti-aboiement d'extérieur n'est pas utilisé.

Deux Couleurs LED

Les deux couleurs LED indiquent si la pile est forte ou faible.

Quand la pile est bonne, la LED verte clignote 1 fois toutes les 5 secondes. Quand la pile est faible, la LED rouge clignote 3 fois toutes les 5 secondes. S'il n'y a aucune lumière de LED, il est temps de changer la pile. En émettant le bruit ultrasonique, la LED rouge est constante. En mode d'essai, la LED rouge clignotera si la pile est faible.

Modes de fonctionnement

- Commencez l'utilisation du système anti-aboiement d'extérieur avec la sensibilité faible et augmentez seulement jusqu'à la sensibilité moyenne si le chien ne répond pas.
- Si le chien ne répond pas à la sensibilité moyenne, augmentez jusqu'à la sensibilité élevée.
- Utilisez le mode d'essai pour vérifier que votre système anti-aboiement d'extérieur fonctionne correctement. N'employez pas ce mode pour l'opération normale. Si besoin, référez le paragraphe " Test du Système anti-aboiement d'extérieur ".

- Sensibilité faible: jusqu'à 4,5 m
 - Sensibilité moyenne: jusqu'à 9 m
 - Sensibilité élevée: jusqu'à 15 m
-

À quoi s'attendre lors de l'utilisation du Système anti-aboiement d'extérieur

Placez le système anti-aboiement d'extérieur PetSafe® à la portée du chien avec l'appareil en position de sensibilité faible, moyenne ou élevée. La plupart des chiens comprendront très rapidement que le système anti-aboiement d'extérieur perturbera leur besoin d'aboyer et cesseront l'aboiement. En principe, vous pourrez noter une diminution de l'aboiement du chien dans les deux premières semaines suivant l'utilisation du système anti-aboiement d'extérieur. Veuillez noter que ce produit peut ne pas fonctionner sur des chiens sourds ou avec une audition altérés. L'aboiement excessif peut causer une vraie contrainte sur votre rapport avec votre chien, ainsi que des tensions avec vos voisins. Il y a certaines situations où ce produit peut ne pas être efficace. Veuillez visiter www.petsafe.net pour trouver d'autres solutions adaptées au problème concernant l'aboiement excessif.

Entretien régulier

- Enlevez la batterie avant de nettoyer l'appareil.
- Nettoyez le système anti-aboiement d'extérieur PetSafe avec un tissu humide.
- N'utilisez sous aucun cas des produits chimiques ou des dissolvants pour nettoyer.
- N'immergez pas l'appareil dans l'eau ou dans d'autre liquide.

Note : le système anti-aboiement d'extérieur est imperméable. Cependant, si l'eau entre dans le microphone, cela peut perturber le bon fonctionnement de l'appareil. Une fois le microphone sec, l'appareil fonctionnera correctement.

Test du Système anti-aboiement d'extérieur

1. Tournez le bouton sur le mode d'essai (« T »).
2. Tenez l'appareil avec les LED en face de vous. L'appareil doit être tenu à une longueur de bras loin de votre bouche.
3. Afin de déclencher l'appareil, crier "Wouaf" vers le microphone.
4. La lumière de LED clignotera rouge et il y aura un bruit audible pour indiquer qu'il fonctionne correctement.
5. Si le voyant de signalisation ne clignote pas et il n'y a aucun bruit audible, assurez-vous que la pile est correctement installée et/ou remplacez la pile. Si le voyant de signalisation (LED) ne clignote toujours pas, contactez votre service clientèle.
6. Réglez l'appareil en mode de sensibilité faible avant que de commencer à utiliser le système anti-aboiement d'extérieur

Note : Le mode d'essai n'est pas prévu pour le fonctionnement normale. Si le système anti-aboiement d'extérieur est laissé dans le mode d'essai, cela peut envoyer les faux signaux et diminuera la durée de la pile.

Accessoires

Pour acheter des accessoires supplémentaires pour votre système anti-aboiement d'extérieur PetSafe, contactez le Service clientèle ou visitez notre site web à l'adresse www.petsafe.net pour obtenir l'adresse d'un revendeur près de chez vous.

Pièce	Reference
Couvercle de pile	RFA-277

Questions Fréquemment Posées

Quelle est la portée du système anti-aboiement d'extérieur PetSafe®?	Le système anti-aboiement d'extérieur détecte l'aboiement du chien et émet un son ultrasonique jusqu'à 15 m.
Le système anti-aboiement d'extérieur est-il efficace sur tous les chiens?	Ce produit peut ne pas fonctionner sur des chiens sourds ou avec une audition altérés.
Le système anti-aboiement d'extérieur fonctionnera t'il sur plusieurs les chiens a la fois?	Oui, l'appareil est efficace sur tous les chiens se trouvant dans la portée du système anti-aboiement d'extérieur.
Est-ce que je peux utiliser le système anti-aboiement d'extérieur à l'intérieur?	Non, nous ne recommandons pas l'utilisation de ce produit à l'intérieur. En revanche, l'appareil PetSafe PBC-1000 est un produit ultrasonique qui peut être utilisé à l'intérieur. Veuillez visiter notre site Web à www.petsafe.net pour plus d'information ou appelez notre service clientèle.
Est-ce qu'un chien peut devenir désensibilisé au son ultrasonique?	Il y a certaines situations où les chiens deviennent désensibilisés. Pour éviter cela, utiliser le système anti-aboiement d'extérieur seulement quand l'aboiement du chien n'est pas désiré (c.-à-d. éteindre l'appareil pendant votre absence).

Dépannage

La LED verte ne clignote plus et il n'y a aucune LED rouge.	<ul style="list-style-type: none">• Assurez-vous que la pile est correctement installée.• Remplacez la pile.• Si la LED verte ne clignote toujours pas, contacter notre service clientèle.
--	--

Conditions d'utilisation et limitation de responsabilité

1. Conditions d'utilisation

Ce produit vous est proposé sous réserve que vous acceptiez, sans modification aucune, les termes, conditions et avis contenus dans le présent manuel. L'utilisation de ce produit implique l'acceptation de l'ensemble de ces termes, conditions et avis.

2. Utilisation correcte

Ce produit est conçu pour être utilisé sur des animaux pour lesquels un dressage est souhaitable. Il est possible que le tempérament particulier de votre animal soit incompatible avec ce produit. Si vous n'êtes pas certain que ce produit convienne à votre animal, veuillez consulter votre vétérinaire ou un dresseur agréé. Par utilisation correcte, nous entendons également la lecture de l'intégralité du manuel fourni avec le produit, ainsi que les avertissements spécifiques.

3. Aucune utilisation interdite ou illicite

Ce produit est exclusivement conçu pour être utilisé avec des animaux. Ce dispositif de dressage des animaux n'a pas pour but de faire du mal, de blesser ou de provoquer. Toute utilisation de ce produit allant à l'encontre de sa finalité pourrait constituer une violation des lois fédérales, locales ou nationales en vigueur.

4. Limitation de responsabilité

Radio Systems Corporation ne pourra en aucun cas être tenu pour responsable de tout dommage direct, indirect, punitif, accidentel, particulier ou consécutif ou de tout autre dommage résultant de l'utilisation normale ou abusive de ce produit. L'acquéreur endosse tous les risques et responsabilités découlant de l'utilisation de ce produit.

5. Modification des conditions générales

Radio Systems Corporation se réserve le droit de modifier les termes, conditions et avis gouvernant l'utilisation de ce produit.

Conformité

Cet équipement a été testé et certifié conforme aux directives européennes en matière de Compatibilité Électromagnétique, de Basse tension et de R&TTE. Avant d'utiliser cet équipement en dehors des pays de l'UE, veuillez prendre contact avec l'autorité R&TTE locale compétente en la matière. Toute modification non autorisée de l'équipement non approuvée par Radio Systems Corporation constitue une violation des réglementations R&TTE de l'UE et pourrait annuler le droit de l'utilisateur d'utiliser l'équipement ainsi que la garantie.

Avis important concernant le recyclage

Veuillez vous conformer aux réglementations relatives aux déchets d'équipements électriques et électroniques en vigueur dans votre pays. Cet équipement doit être recyclé. Si vous n'avez plus besoin de cet équipement, ne l'introduisez pas dans le circuit ordinaire d'élimination des déchets municipaux. Veuillez le renvoyer au magasin où vous l'avez acheté afin que nous puissions l'introduire dans notre système de recyclage. Si ce n'est pas possible, veuillez contacter le Service clientèle pour plus d'informations.

Garantie du produit

Veuillez enregistrer votre produit en ligne à l'adresse www.petsafe.net.

Toutes les pièces sont couvertes sous garantie pendant la vie du produit. La main d'œuvre pour les réparations est couverte pendant la 1^{ère} année suivant l'achat. Ensuite, il y a des frais administratifs minimum pour la réparation ou le remplacement du produit. L'abus, la perte, les dommages par le chien ou l'utilisation inexacte ou la manipulation ne sont pas couverts sous garantie. PetSafe® ne payera pas pour la perte de temps, de dérangement, de perte d'utilisation de votre produit ou d'aucun dommage fortuit ou consécutif. La garantie est annulée si le produit est revendu.

Veuillez contacter le service clientèle si vous avez besoin du service après-vente ou pour un dépannage et, si nécessaire, pour arranger une réparation de votre produit. (des frais administratifs peuvent être appliqués.) Veuillez visiter notre site internet www.petsafe.net pour des questions fréquemment posées et pour des dépannages.